

# 西安市新城区 2021 年 国民经济和社会发展统计公报

西安市新城区统计局

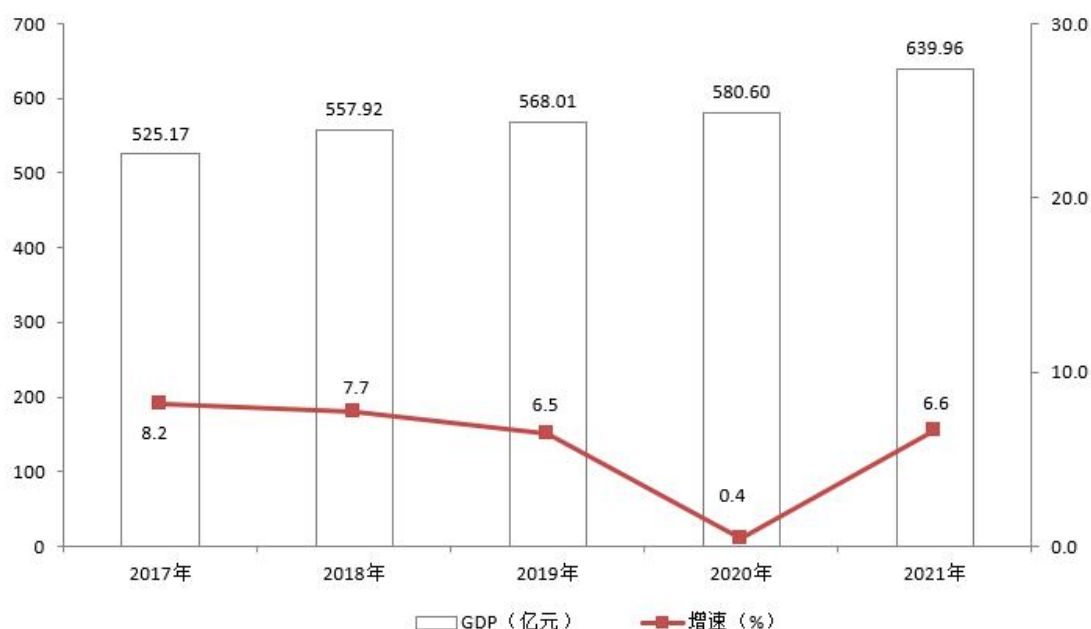
2022 年 4 月 18 日

2021 年，面对复杂多变的内外部环境，新城区在以习近平同志为核心的党中央坚强领导下，坚持以习近平新时代中国特色社会主义思想为指导，把深入贯彻习近平总书记来陕考察重要讲话精神作为全部工作的鲜明主题和贯穿始终的突出主线，坚决落实各项决策部署，科学把握新发展阶段，坚决贯彻新发展理念，不断融入新发展格局，推动高质量发展，巩固拓展疫情防控和经济社会发展成果，坚持稳中求进工作总基调，全区经济社会平稳健康发展，实现了“十四五”良好开局。

## 一、综 合

根据生产总值统一核算结果，全年地区生产总值（初步核算）639.96 亿元，按可比价格计算，比上年增长 6.6%，两年平均增长 3.4%。其中，第二产业增加值 182.29 亿元，增长 6.5%；第三产业增加值 457.67 亿元，增长 6.6%。三次产业构成为 28.48 : 71.52。全年人均地区生产总值 103178 元。非公有制经济增加值占地区生产总值比重 40.9%。

图 1 2017-2021 年生产总值及其增长速度（亿元、%）



年末全区常住人口 62.25 万人。其中，男性人口 31.82 万人，占 51.12%；女性人口 30.43 万人，占 48.88%，性别比为 104.54（以女性为 100，男性对女性的比例）。人口城镇化率 100.00%。人口出生率 6.74‰，死亡率 6.72‰，自然增长率 0.02‰。户籍人口 534438 人。

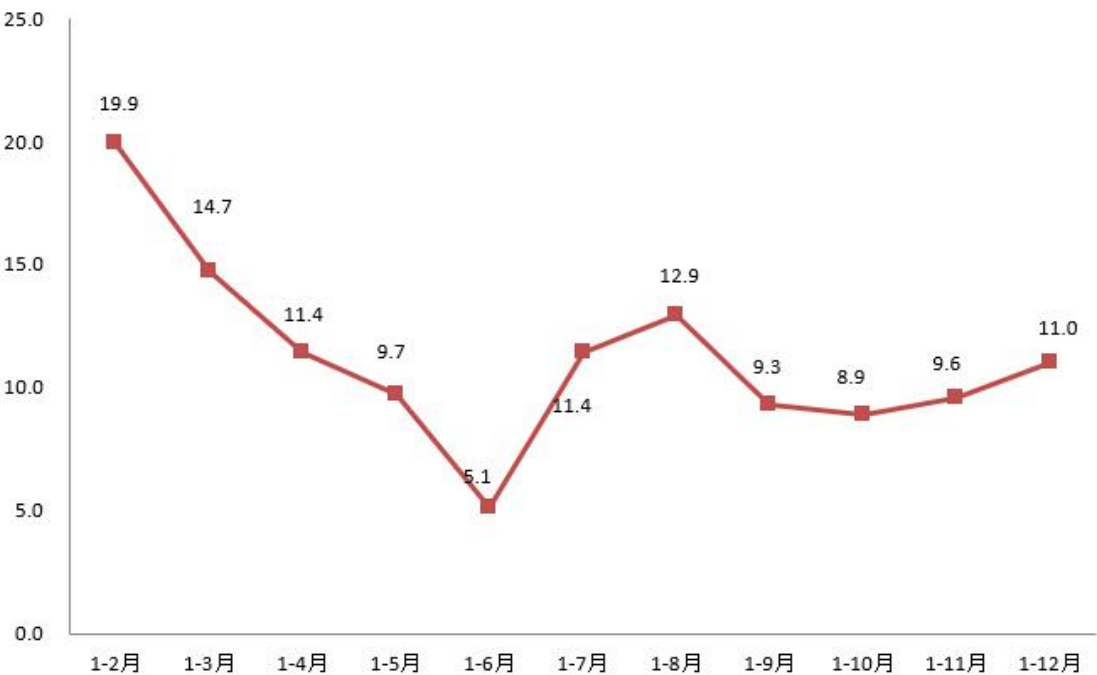
## 二、工业和建筑业

全年规模以上工业增加值比上年增长 11.0%。

全年规模以上工业中，战略性新兴产业总产值比上年增长 26.3%，占规模以上工业总产值的比重为 7%；高技术制造业总产值增长 26.3%，占规模以上工业总产值的比重为 7%。

全年规模以上工业中，电力供应业同比增长 15.2%，医药制造业同比增长 26.3%，专用设备制造同比增长 129.3%，通用设备制造业同比增长 1.2%，橡胶和塑料制品业同比下降 26.2%，仪器仪表制造业同比增长 32.2%，金属制造业同比下降 60.4%。

图 2 2021 年各月规模以上工业增加值增长速度（亿元、%）



2021 年规模以上工业主要产品产量及其增长速度

产品名称	单 位	产 量	比上年增长 (%)
中成药	吨	3600	31.5
光学仪器	台	42333	-13.4
大气污染防治设备	台	303	69.3

全年全社会建筑业增加值 92.31 亿元，占地区生产总值比重为 14.4%。全区具有资质等级的总承包和专业承包建筑业企业完成建筑业总产值 383.02 亿元，比上年增长 6.9%，其中，国有及国有控股企业总产值 360.54 亿元，增长 10.2 %。所有资质等级企业签订合同额 790.97 亿元，增长 6.9%。

图 3 2017-2021 年建筑业增加值及其增长速度（亿元、%）



### 三、服务业

全年批发和零售业增加值 64.00 亿元，比上年增长 1.3%；交通运输、仓储和邮政业增加值 13.30 亿元，增长 14.3%；住宿和餐饮业增加值 6.96 亿元，增长 6.0%；金融业增加值 150.92 亿元，增长 3.3%；房地产业增加值 33.90 亿元，增长 13.4%；其他服务业增加值 188.49 亿元，增长 9.1%。规模以上服务业企业营业收入 116.18 亿元，比上年增长 8.3%。其中，信息传输、软件和信息技术服务业营业收入增长 9.9%。

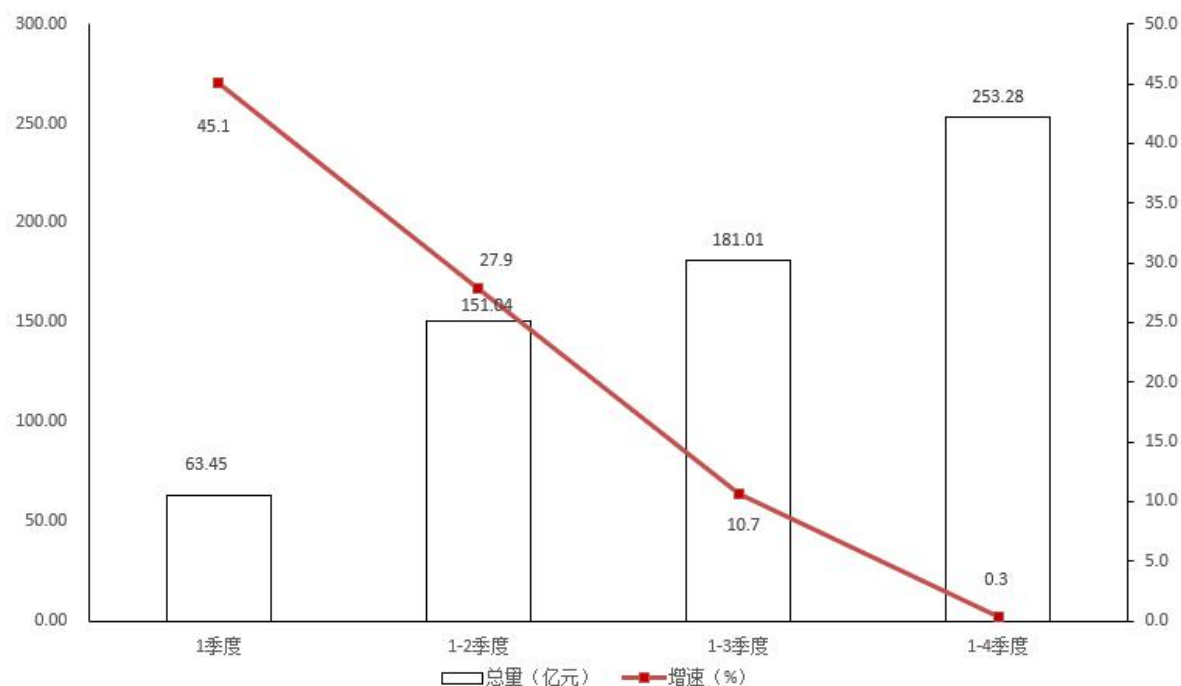
#### 四、国内贸易

全年社会消费品零售总额 253.36 亿元，比上年增长 0.3%。其中，限额以上企业(单位)消费品零售额 51.67 亿元，下降 4.3%。在限额以上企业（单位）中，按消费类型统计，商品零售 48.41 亿元，下降 5.8%；餐饮收入 3.26 亿元，增长 17.4%。

在限额以上企业（单位）商品零售额中，汽车类比上年下降 15.4%，中西药品类增长 21.5%，书报杂志类下降 12.2%，通讯器材类下降 15.9%，服装、鞋帽、针纺织品类下降 11.3%，家用电器和音像器材类增长 5.4%，粮油、食品类零售额下降 13.0%，饮料类增长 22.5%，家具类增长 128.2%，烟酒类下降 16.7%，日用品类下降 21.4%，石油及制品类增长 22.5%，文化办公用品类下降 11.9%。

全年限额以上企业（210 家）中，网上商品零售额 1.05 亿元，占限额以上消费品零售额的 2.03%，比上年下降 1.8%。

图 4 2021 年社会消费品零售总额增长情况（亿元、%）



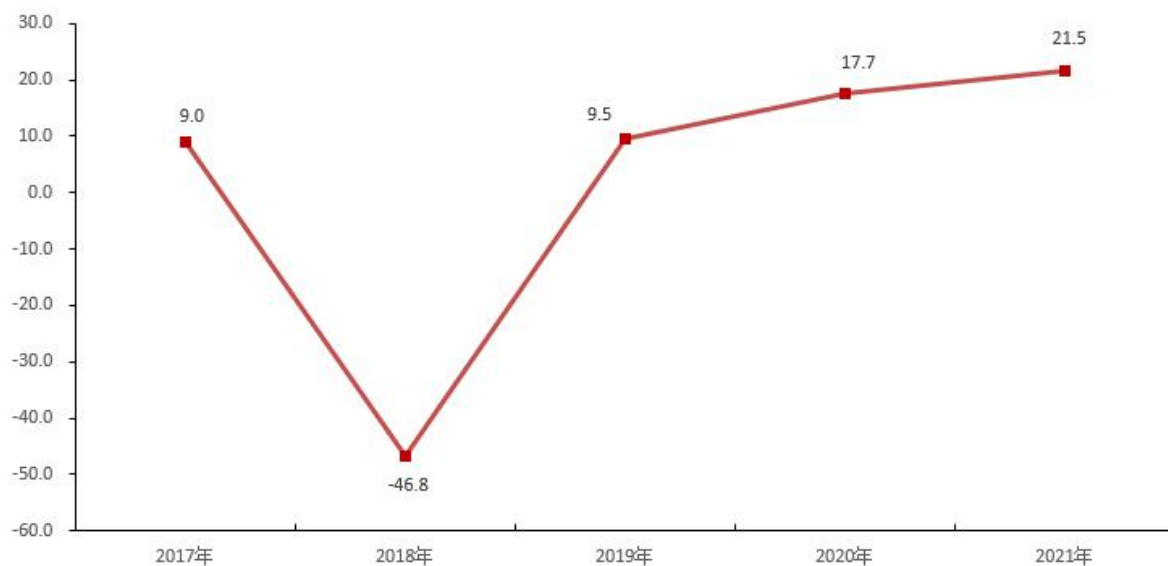
## 五、固定资产投资

全年固定资产投资（不含农户）比上年增长 21.5%。

按产业分，第二产业投资下降 26.5%，其中，工业投资下降 31.7%；第三产业投资同比增长 22.6%。民间投资 57.0%，基础设施投资增长 2.8%，文化产业投资 43.7%。

全年房地产开发投资比上年提高 56.6%。其中，住宅投资同比增长 253.9%，办公楼投资同比下降 75.7%，商业营业用房投资同比增长 47.9%。商品房销售面积 29.74 万平方米，增长 123.6%。年末商品房待售面积 834 平方米，比上年末同比下降 94.6%。

图 5 2017-2021 年固定资产投资增长情况（%）



## 六、财政

全年地方一般公共预算收入 22.63 亿元，比上年增长 22.3%；税收收入完成 20.90 亿元，占全区地方一般公共预算收入比重为 92.4%，比上年增长 24.5%。地方一般公共预算支出 34.30 亿元，比上年下降 3.0%。

## 七、教育和科学技术

全区中学校数为 23 所，在校学生 34167 人，毕业生 10375 人。小学校数为 37 所，在校学生 38617 人，毕业生 5715 人。幼儿园 67 所，在校生 16939 人。新增学位 1620 个。

年末全区高新技术企业 109 家，比上年末增加 46 家。科技型中小企业评价入库 181 家，规上工业企业 R&D 经费投入强度 13%，技术合同交易额 120 亿元，产学研协同创新对接活动 8 场，

科技成果就地转化项目 26 个，培育技术转移示范机构 1 家。

## 八、文化、体育和卫生

年末全区共有博物馆（不含私营）2 座，各级别文物保护单位 19 处。公共图书馆 1 个，总流通 1.1 万人次；文化馆 1 个，全年举办各类活动 37 次，演出次数 24 场，参与人数 80615 人次。

全年举办各类群众体育展示表演和竞赛活动共计 16 项 51 次，“15 分钟健身圈”场地总面积 3.9 万平方米，共有晨晚练站点 114 个，锻炼项目达 23 个。全区社会体育指导员总人数达到 2239 人，其中国家级 46 人、一级 434 人、二级 553 人、三级 1206 人。建有国民体质监测站点 4 个，年均监测 6000 人次。

年末全区共有各类卫生机构 337 个，其中，医院 37 个，社区卫生服务中心（站）17 个。各类卫生技术人员 16840 人，其中，执业（助理）医师 4713 人，注册护士 6639 人。各类卫生机构床位 8260 万张，其中，医院床位 8260 张。

## 九、人口和人民生活

根据城乡一体化住户调查，全年城镇居民人均可支配收入 54302 元，比上年增长 8.1%。

城镇居民人均可支配收入中，工资性收入 31158 元，比上年增长 7.5%；经营净收入 5179 元，增长 3.7%；财产净收入 3133 元，增长 12.0%；转移净收入 14831 元，增长 10.3%。

全年城镇居民人均消费支出 32717 元，比上年增长 15.4%。



年末全区参加医疗保险人数 25.31 万人，其中，城乡居民医疗保险参保人数 17.80 万人，城镇职工基本医疗保险（含生育保险）参保人数 7.51 万人。

灵活就业基本养老保险参保人数 36993 人。失业保险参保人数 5.52 万人，工伤保险参保人数 10728 人。

审批稳岗返还 1214 户，拨付金额 174.98 万元，一次性就业补助 22 万元，中小微企业招录年度高校毕业生就业补助 1.6 万元，发放创业担保贷款 7633 万元，新增就业 17550 人，城镇登记失业率控制在 4.5% 以内。

年末全区共有提供住宿的养老机构 4 个，床位 471 张，收养人数 1 人。年末城市低保对象 2882 户、3976 人，发放低保金 4022.13 万元。

## 十、城市环境和应急管理

全年规模以上工业综合能源消费量 6.77 万吨标准煤，比上年下降 8.9%。全社会用电量 23.37 亿千瓦时，增长 22.8%。其中，工业用电量 1.57 亿千瓦时，同比下降 6.5%。

全年空气质量优良天数 263 天，比上年增加 13 天。颗粒物（PM<sub>10</sub>）年平均浓度为 78 微克/标立方米，下降 12.4%；颗粒物（PM<sub>2.5</sub>）年平均浓度为 38 微克/标立方米，下降 20.8%。城市主要饮用水源水质达标率为 100%。区域环境噪声等效声级均值

为昼 57.4 分贝/夜 51.9 分贝，道路交通噪声等效声级均值为 68 分贝/夜 64.2 分贝。

全年发生各类生产安全事故 5 起、死亡 5 人，分别比上年下降 64.3%和 16.7%。其中，道路运输事故 2 起、死亡 2 人；工矿商贸事故 0 起、死亡 0 人。

#### **注释：**

1、本公报中 2021 年数据为初步统计数。部分数据因四舍五入的原因，存在着分项与合计不等的情况。

2、生产总值、三次产业及相关行业增加值绝对数按现价计算，增长速度按不变价格计算。2017-2020 年数据为最终核实数。

3、本公报中数据均为区属管理口径。

4、两年平均增速是指以 2019 年同期数为基数，采用几何平均的方法计算的增速。

#### **资料来源：**

本公报中社会保障数据来自区人力资源和社会保障局；财政数据来自区财政局；公共图书馆、文化馆、体育数据来自区文化旅游和体育局；教育数据来自区教育局；科技数据来自区科学技术局；医疗保险数据来自区医疗保障局；卫生数据来自区卫生健康局；社会服务、低保数据来自区民政局；环境监测数据来自生态环境新城分局；安全生产数据来自区应急管理局；其他数据均来自区统计局。